

## 平成25年度決算の概要

### 平成25年度の状況

二松学舎創立 135 周年(平成 24 年 10 月)を機に策定した長期ビジョン「N'2020 Plan」に基づき、その実行計画である「アクションプラン」の各課題について、施設設備整備をはじめ大学・両附属高校・中学校の具体的な改革を実行している。平成 25 年度においては、大学の九段集約に伴い施設の拡充をはかるため昨年度取得した土地(九段南 2 丁目)に大学九段新校舎の建築を開始したほか、附属高校柏グラウンドの改修整備(人工芝化等)、その他各種事業を実施した。

当年度、入学者の募集定員充足率は、大学/学部 119%、附属高校 96%、柏高校 124%、柏中学校 63%であり、在籍者の収容定員充足率は、大学/学部 123%、附属高校 91%、柏高校 106%、柏中学校 60%であり、大学院、附属高校および柏中学校で入学定員、収容定員ともに未充足となった。

大学では、平成 23 年 3 月 11 日に発生した東日本大震災並びに福島第一原子力発電所事故に伴う被災学生に対し、授業料等の減免措置を前年度に引き続き実施し、全学的に教育研究振興資金募金として被災学生支援のための募金活動を行った。

### 平成25年度の決算概況

学校法人における決算書は、事業年度の消費収入と消費支出の均衡状態や財政の健全度合いを示す**消費収支計算書**、学校法人の諸活動に関わるすべての資金の流れを示す**資金収支計算書**および年度末における資産・負債・正味資産の状態を示す**貸借対照表**から成っており、それぞれ別表1、別表2および別表3のとおりである。

#### 1. 消費収支計算書について(別表1)

消費収支計算では、帰属収入合計が 55 億 3 千 3 百万円、基本金組入額は 11 億 7 千万円(このうち九段新校舎 3 億 4 百万円、柏グラウンド整備 2 億 1 千 2 百万円)、消費収入合計は 44 億 2 千 7 百万円、消費支出合計は 49 億 3 千 8 百万円となり、消費収支差額は 5 億 1 千 1 百万円の消費支出超過となった。

消費収入では、入学者数が大学院 14 名・学部 711 名・附属高校 240 名・柏高校 308 名・柏中学校 64 名、合計 1,337 名で前年度比 53 名増加、在籍者数は大学院 40 名・学部 2,949 名・附属高校 682 名・柏高校 790 名・柏中学校 185 名、合計 4,646 名で前年度比 111 名増加し、学生生徒等納付金は 38 億 2 千 2 百万円(前年度比 4 千 9 百万円増加)となった。補助金は 8 億 4 千 9 百万円(このうち経常費補助金は国庫補助金 1 億 9 千 3 百万円、東京都補助金 2 億 3 千 9 百万円、千葉県補助金 3 億 3 千 7 百万円)、資産運用収入・売却差額は 3 億 6 千 3 百万円(前年度比 1 億 8 千 8 百万円増加)、雑収入は 3 億 1 千 2 百万円(このうち退職金団体交付金は 2 億 6

千8百万円)となった。消費支出では、人件費が29億1千9百万円(退職給与引当金繰入額増加、柏中学校の年次進行等により前年度比3千4百万円増加)、教育研究経費は15億6千万円(前年度比1億3千3百万円増加)、管理経費は3億9千万円(前年度比1千4百万円減少)であり、消費収支差額は5億1千1百万円の支出超過、帰属収支差額は5億9千6百万円の収入超過(前年度比2億5千3百万円増加)となった。

## 2. 資金収支計算書について(別表2)

収入の部では、有価証券の償還等により資産売却収入が16億4千5百万円、学納金等の前受金収入は10億2千7百万円(前年度比6千3百万円増加)、その他の収入は退職給与特定資産からの繰入収入、貸付金回収収入、前期末未収入金収入等により6億2千万円、前年度繰越支払資金を含め収入の部合計額は115億5千7百万円となった。

支出の部では、人件費支出が29億9千2百万円(定年退職者増による退職金支出増加、前年度比6千8百万円増加)、教育研究経費支出は9億7千5百万円(前年度比6千7百万円増加)、管理経費支出は3億5千9百万円(前年度比1千9百万円減少)、借入金返済および利息支出は8億4千9百万円となった。施設設備関連の支出は大学九段新校舎の建築開始、柏グラウンドの改修整備、図書・備品購入等で9億1千5百万円、資産運用支出は退職引当特定資産繰入、有価証券等購入により21億5千4百万円となった。このほか前期末未払金の支出等があり、これらの結果、次年度繰越支払資金は33億4千6百万円(前年度末より3億9千1百万円減少)となった。

## 3. 貸借対照表について(別表3)

資産の部は、有形固定資産が大学九段新校舎の建築開始、柏グラウンド等施設整備や図書・備品の購入等により9億2千万円増加、減価償却額6億1千5百万円等により174億7千9百万円(前年度比3億3百万円増加)となった。また、その他の固定資産は、有価証券の償還や他資産への振替、退職給与引当の取崩し等により37億2千2百万円(前年度比2億8千8百万円減少)となり、流動資産は59億6千1百万円(前年度比2億4千6百万円増加)となった。

負債の部は、私学事業団への借入金返済や退職給与引当金の減少により固定負債は25億1千1百万円となった。また、平成26年度入学予定者の増加により前受金(学納金)が増加し、流動負債は16億9千2百万円となり、負債額の合計は42億3百万円(前年度比3億3千5百万円減少)となった。

基本金の部は、第1号基本金(土地・建物・図書・備品等固定資産の取得)及び第3号基本金(奨学基金)の組入額11億7百万円により244億5千3百万円となった。

これらの結果、平成25年度末における貸借対照表は、資産の部合計額271億6千3百万円、負債の部合計42億3百万円、基本金の部合計額244億5千3百万円、消費収支差額の部にお

ける翌年度繰越消費支出超過額は14億9千4百万円となり、正味財産額は229億6千万円(前年度末より5億9千6百万円増加)となった。

#### 4. 主な財務比率について(別表4)

消費収支関係比率では、学納金をはじめ帰属収入が前年度比増加し、人件費比率(帰属収入に占める人件費の割合)、人件費依存率(学生生徒等納付金に占める人件費の割合)および管理経費比率(帰属収入に占める管理経費の割合)、借入金等利息比率、消費収支比率が前年度比減少となった。一方、教育の質向上を図るための各種事業の実施により教育研究経費比率(帰属収入に占める教育研究経費の割合)は上昇した。帰属収支差額比率は近年低下傾向にあったが学納金、補助金、資産運用収入・売却差額、雑収入の増加により大幅上昇となった。また、施設改修計画に基づく大学九段新校舎の建築開始および附属高校柏グラウンド改修などにより基本金組入率が上昇傾向にある。貸借対照表関連比率では、固定資産構成比率(総資産に占める固定資産の割合)、固定負債構成比率(総資金に占める固定負債の割合)、固定比率(自己資金に占める固定資産の割合)等が低下し、流動資産構成比率(総資産に占める流動資産の割合)、流動比率(流動負債に占める流動資産の割合)の上昇など固定から流動へのトレンドにあり、良好といえる。一方、設備投資に伴う基本金組入などにより消費収支差額構成比率(総資金に占める消費収支差額の割合)は低下傾向にある。そのほか、自己資金構成率(総資金に占める自己資金の割合)及び負債比率(自己資金に占める総負債の割合)、基本金比率、内部留保資産率(財政上の余裕度)、運用資産余裕比率(支出規模に対する資金の蓄積度)、退職給与引当金預金率等は良好な水準にある。

別表1 消費収支計算書

(単位:百万円)

科 目	平成25年度	平成24年度	増 減
<b>消費収入の部</b>			
学生生徒等納付金	3,822	3,773	49
手数料	117	125	△ 9
寄付金	68	57	10
補助金	849	748	101
資産運用収入	175	129	46
資産売却差額	188	46	142
事業収入	3	3	△ 0
雑収入	313	232	80
帰属収入合計	5,533	5,114	420
基本金組入額合計	△ 1,107	△ 1,527	420
消費収入の部合計	4,427	3,587	840
<b>消費支出の部</b>			
人件費	2,919	2,885	34
教育研究経費	1,561	1,428	133
管理経費	390	404	△ 14
借入金等利息	36	41	△ 5
資産処分差額	24	3	21
徴収不能引当金繰入額	9	10	△ 1
消費支出の部合計	4,938	4,771	167
当年度消費支出超過額	△ 511	△ 1,184	673
前年度繰越消費収支差額	△ 983	202	△ 1,184
翌年度繰越消費収支差額	△ 1,494	△ 983	△ 511

別表3 貸借対照表

(単位:百万円)

科 目	平成25年度末	平成24年度末	増 減
<b>固定資産</b>	21,202	21,187	14
有形固定資産	17,479	17,177	303
その他の固定資産	3,722	4,011	△ 288
<b>流動資産</b>	5,961	5,715	246
<b>資産合計</b>	27,163	26,903	260
<b>固定負債</b>	2,511	2,890	△ 378
<b>流動負債</b>	1,692	1,649	43
<b>負債合計</b>	4,203	4,539	△ 335
基本金	24,453	23,347	1,107
翌年度繰越消費支出超過額	△ 1,494	△ 983	△ 511
<b>負債・基本金・消費収支差額合計</b>	27,163	26,903	260

(注) 別表の金額は百万円未満を四捨五入しているため、合計など数値が計算上一致しない場合がある。

別表2 資金収支計算書

(単位:百万円)

科 目	平成25年度	平成24年度	増 減
<b>収入の部</b>			
学生生徒等納付金収入	3,822	3,773	49
手数料収入	117	125	△ 9
寄付金収入	62	54	8
補助金収入	849	748	101
資産運用収入	175	129	46
資産売却収入	1,645	1,650	△ 5
事業収入	3	3	△ 0
雑収入	313	232	80
借入金等収入	501	501	0
前受金収入	1,027	964	63
その他の収入	605	966	△ 360
資金収入調整勘定	△ 1,299	△ 1,003	△ 296
当年度資金収入合計	7,819	8,141	△ 322
前年度繰越支払資金	3,737	3,449	289
収入の部合計	11,557	11,590	△ 33
<b>支出の部</b>			
人件費支出	2,992	2,924	68
教育研究経費支出	975	908	67
管理経費支出	359	378	△ 19
借入金等利息支出	36	41	△ 5
借入金等返済支出	813	752	61
施設関係支出	624	1,178	△ 555
設備関係支出	291	105	186
資産運用支出	2,154	1,552	602
その他の支出	189	188	1
資金支出調整勘定	△ 221	△ 172	△ 49
当年度資金支出合計	8,211	7,853	358
次年度繰越支払資金	3,346	3,737	△ 391
支出の部合計	11,557	11,590	△ 33

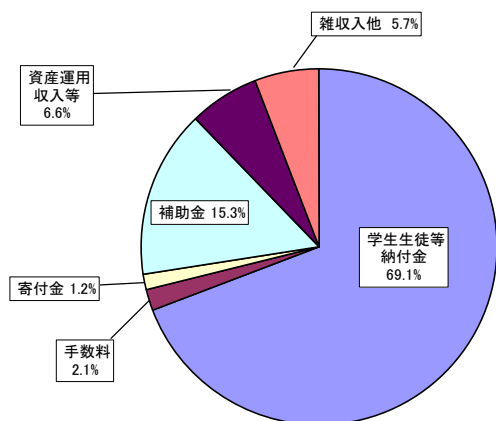
別表4 主な財務比率

(単位:%)

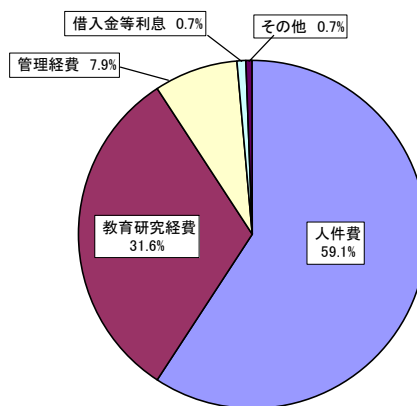
比 率	計 算 式	平成25年度	平成24年度	24年度全国平均
人件費比率	人件費 / 帰属収入	52.8	56.4	52.8
人件費依存率	人件費 / 学生生徒等納付金	76.4	76.5	71.9
教育研究経費比率	教育研究経費 / 帰属収入	28.2	27.9	31.2
管理経費比率	管理経費 / 帰属収入	7.0	7.9	9.2
帰属収支差額比率	(帰属収入 - 消費支出) / 帰属収入	10.8	6.7	4.8
学生生徒等納付金比率	学生生徒等納付金 / 帰属収入	69.1	73.8	73.4
固定資産構成比率	固定資産 / 総資産	78.1	78.8	86.7
固定比率	固定資産 / 自己資金	92.3	94.7	99.5
流動比率	流動資産 / 流動負債	352.3	346.6	237.1

(注) 「全国平均」は、日本私立学校振興・共済事業団集計による医歯系を除く500大学法人の平均を示す。

平成25年度帰属収入構成比率



平成25年度消費支出構成比率



## < 経年比較 >

資金収支の状況

(単位:千円)

科 目		21年度	22年度	23年度	24年度	25年度
収入 の 部	学生生徒等納付金収入	3,727,981	3,744,704	3,733,620	3,772,918	3,822,112
	手数料収入	137,687	118,135	122,913	125,350	116,659
	寄付金収入	56,440	51,649	62,715	53,707	62,042
	補助金収入	1,027,449	564,630	781,893	747,805	848,738
	資産運用収入	124,122	108,420	98,022	129,390	175,446
	資産売却収入	311,804	1,343,954	1,063,377	1,649,890	1,645,119
	事業収入	6,005	2,631	2,940	2,689	2,670
	雑収入	50,728	130,627	156,790	232,248	312,557
	借入金等収入	1,800	500,600	1,000	500,800	501,000
	前受金収入	903,334	705,448	786,833	963,853	1,026,586
	その他の収入	3,141,635	771,570	1,117,987	965,701	605,324
	資金収入調整勘定	△ 1,232,085	△ 1,041,607	△ 849,953	△ 1,003,159	△ 1,298,975
	前年度繰越支払資金	1,823,585	2,155,601	2,652,216	3,448,639	3,737,328
	合 計	10,080,486	9,156,362	9,730,355	11,589,830	11,556,606
支出 の 部	人件費支出	2,724,598	2,746,835	2,802,330	2,923,953	2,992,038
	教育研究経費支出	1,036,834	877,585	881,279	908,022	975,434
	管理経費支出	430,962	347,407	349,133	377,917	358,900
	借入金等利息支出	43,950	39,600	44,425	40,560	35,562
	借入金等返済支出	250,600	250,400	251,600	751,800	813,100
	施設関係支出	1,480,093	706,874	15,111	1,178,266	623,502
	設備関係支出	285,577	149,143	113,547	104,762	291,109
	資産運用支出	562,378	308,294	1,470,594	1,551,629	2,153,541
	その他の支出	1,365,458	1,628,744	515,429	187,799	188,707
	資金支出調整勘定	△ 255,564	△ 550,735	△ 161,731	△ 172,205	△ 221,326
	次年度繰越支払資金	2,155,601	2,652,216	3,448,639	3,737,328	3,346,039
	合 計	10,080,486	9,156,362	9,730,355	11,589,830	11,556,606

※百の位を四捨五入し、千円単位で記載。

## 消費収支の状況

(単位:千円)

科 目		21年度	22年度	23年度	24年度	25年度
消費 収入 の 部	学生生徒等納付金(ア)	3,727,981	3,744,704	3,733,620	3,772,918	3,822,112
	手 数 料	137,687	118,135	122,913	125,350	116,659
	寄 付 金 (イ)	61,864	73,491	74,074	57,305	67,630
	補 助 金 (ウ)	1,027,449	564,630	781,893	747,805	848,738
	資 産 運 用 収 入	124,122	108,420	98,022	129,390	175,446
	資 産 売 却 差 額 (エ)	7,371	9,064	7,046	46,160	187,670
	うち、有価証券売却差額	7,371	9,064	7,046	46,160	187,670
	事 業 収 入	6,005	2,631	2,940	2,689	2,670
	雑 収 入	50,728	130,675	156,790	232,248	312,557
	合 計 (オ)	5,143,208	4,751,751	4,977,298	5,113,865	5,533,483
基 本 金 組 入 額 (カ)		△ 957,319	△ 404,093	△ 712,816	△ 1,526,842	△ 1,106,958
	(第1号基本金組入額)	△ 1,856,959	△ 403,483	△ 712,316	△ 1,526,462	△ 1,106,783
	(第2号基本金組入額)	900,470	0	0	0	0
	(第3号基本金組入額)	△ 830	△ 610	△ 500	△ 380	△ 175
	(第4号基本金組入額)	0	0	0	0	0
消費収入(オ-カ)(キ)	4,185,889	4,347,657	4,264,483	3,587,023	4,426,524	
消 費 支 出 の 部	人 件 費 (ク)	2,682,405	2,702,831	2,774,144	2,884,997	2,919,001
	教 育 研 究 経 費 (ケ)	1,491,272	1,381,249	1,395,438	1,427,860	1,560,592
	うち、減価償却額	454,438	503,664	514,160	519,694	585,158
	管 理 経 費 (コ)	456,004	374,292	374,961	404,111	389,886
	うち、減価償却額	25,042	26,779	25,718	26,137	30,966
	借 入 金 等 利 息 (サ)	43,950	39,600	44,425	40,560	35,562
	資 産 処 分 差 額 (シ)	371,216	315,265	376,748	3,495	24,012
	うち、有価証券処分差額	0	11,185	3,974	2,580	21,730
	うち、有価証券評価差額	334,180	299,097	371,631	0	0
	徴収不能引当金繰入額等(ス)	0	9,625	4,135	10,040	8,791
消 費 支 出 合 計 (セ)	5,044,847	4,822,862	4,969,852	4,771,063	4,937,844	
△当年度消費支出超過額(キ-セ)	△ 858,959	△ 475,205	△ 705,369	△ 1,184,040	△ 511,319	
前年度繰越消費収入超過額	2,241,040	1,382,082	906,877	201,507	△ 982,533	
基 本 金 取 崩 額	0	0	0	0	0	
翌年度繰越消費収入超過額	1,382,082	906,877	201,507	△ 982,533	△ 1,493,852	
帰属収支差額(オ)-(セ)	98,361	△ 71,112	7,446	342,802	595,639	
[(オ)-(イ)-(エ)]-[(セ)-(シ)-(ス)]	400,341	171,223	307,210	252,871	373,141	

※百の位を四捨五入し、千円単位で記載。

## 貸借対照表

(単位:千円)

資 産 の 部					
科 目	21年度	22年度	23年度	24年度	25年度
固 定 資 産 (a)	21,925,969	21,909,774	21,052,344	21,187,275	21,201,599
有 形 固 定 資 産	16,492,794	16,836,140	16,435,999	17,176,600	17,479,270
うち、土地	3,959,267	3,959,267	3,959,267	5,136,883	5,151,383
うち、建物	9,940,828	10,516,397	10,118,285	9,707,177	9,370,140
うち、構築物	126,829	154,595	140,280	122,861	301,704
うち、教育研究用機器備品	291,668	306,865	280,427	238,380	317,753
その他の固定資産	5,433,175	5,073,634	4,646,345	4,010,676	3,722,330
流 動 資 産 (b)	4,958,383	5,241,420	5,559,807	5,715,237	5,961,404
うち、現金・預金 (c)	2,155,601	2,652,216	3,448,639	3,737,328	3,346,039
うち、有価証券	2,230,093	1,077,680	1,426,008	1,686,787	2,058,597
その他	572,689	1,511,524	685,160	291,123	556,768
合 計 (d)	26,884,352	27,151,194	26,612,151	26,902,513	27,163,004
負 債 ・ 基 本 金 及 び 消 費 収 支 差 額 の 部					
科 目	21年度	22年度	23年度	24年度	25年度
負 債 (e)	4,799,521	5,137,474	4,590,985	4,538,545	4,203,396
固 定 負 債 (f)	3,273,515	3,519,280	3,251,250	2,889,639	2,511,211
うち、長期借入金	2,053,400	2,302,400	2,051,600	1,739,300	1,426,800
うち、退職給与引当金	1,176,807	1,132,804	1,104,618	1,065,663	992,626
流 動 負 債 (g)	1,526,006	1,618,194	1,339,735	1,648,905	1,692,185
うち、短期借入金	250,400	251,600	251,800	313,100	313,500
うち、前受金 (h)	903,382	705,448	790,071	975,895	1,026,590
基 本 金 (i)	20,702,750	21,106,843	21,819,659	23,346,501	24,453,459
ア 第1号基本金	19,944,824	20,348,307	21,060,623	22,587,085	23,693,868
イ 第2号基本金	0	0	0	0	0
ウ 第3号基本金	454,926	455,536	456,036	456,416	456,591
エ 第4号基本金	303,000	303,000	303,000	303,000	303,000
消 費 収 支 差 額 (j)	1,382,082	906,877	201,507	△ 982,533	△ 1,493,852
翌年度繰越消費収支差額	1,382,082	906,877	201,507	△ 982,533	△ 1,493,852
合 計 (e)+(i)+(j)	26,884,352	27,151,194	26,612,151	26,902,513	27,163,004
減価償却額の累積額の合計額	5,831,102	6,341,776	6,873,348	7,415,167	7,922,639
基 本 金 未 組 入 額 (k)	2,388,590	2,838,262	2,256,514	2,011,607	1,710,793

※百の位を四捨五入し、千円単位で記載。

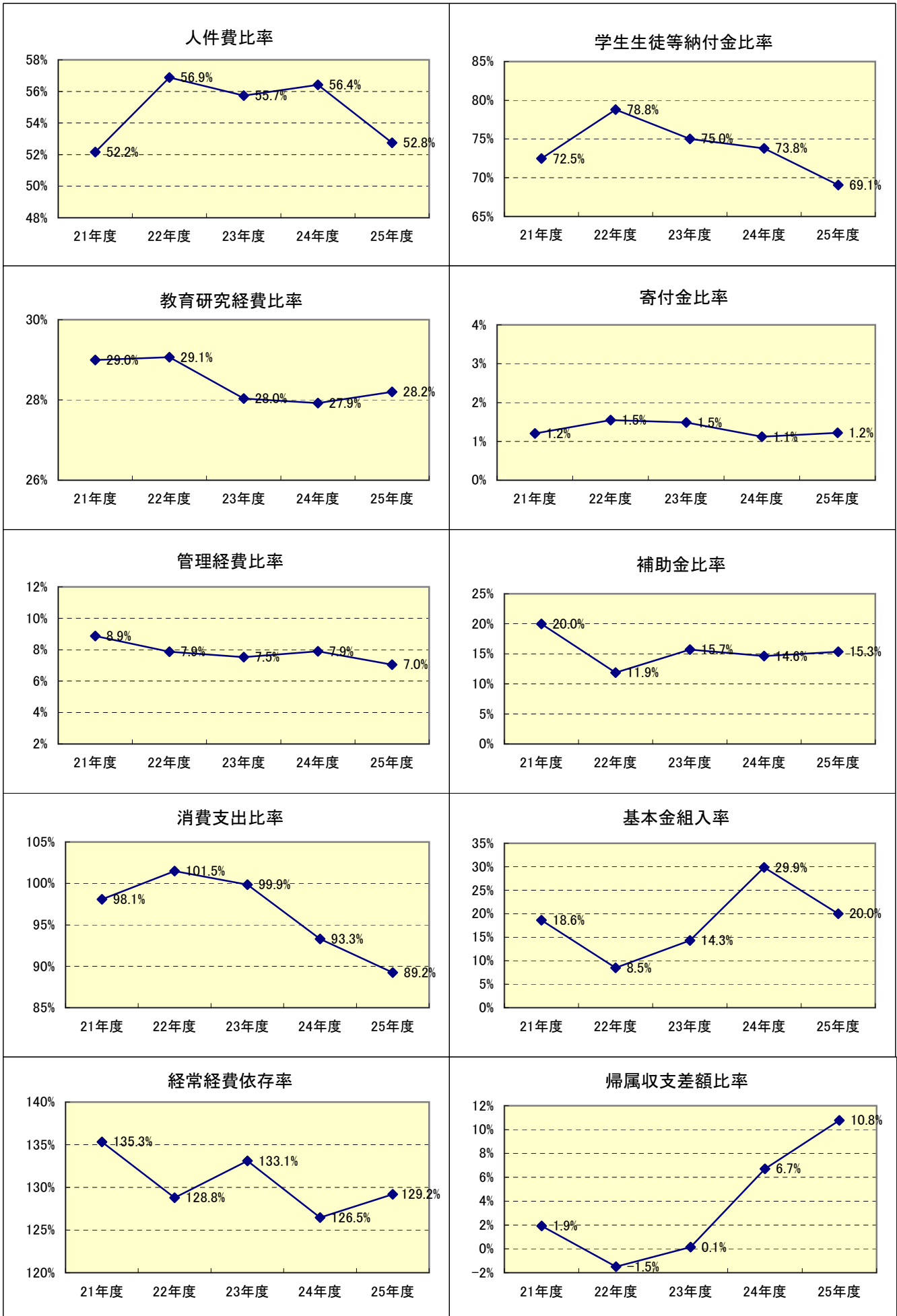
## 財務比率表

分類	比 率	算 式 (×100)	21年度	22年度	23年度	24年度	25年度
貸 借 対 照 表	消費収支差額構成比率	$\frac{\text{消費収支差額}}{\text{総 資 金}} \frac{(j)}{(e) + (i) + (j)}$	5.1%	3.3%	0.8%	-3.7%	-5.5%
	基本金比率	$\frac{\text{基 本 金}}{\text{基本金要繰入額}} \frac{(i)}{(i) + (k)}$	89.7%	88.1%	90.6%	92.1%	93.5%
	固定比率	$\frac{\text{固 定 資 産}}{\text{自 己 資 金}} \frac{(a)}{(i) + (j)}$	99.3%	99.5%	95.6%	94.7%	92.3%
	固定長期適合率	$\frac{\text{固 定 資 産}}{\text{自己資金+固定負債}} \frac{(a)}{(i) + (j) + (f)}$	86.5%	85.8%	83.3%	83.9%	83.2%
	流動比率	$\frac{\text{流 動 資 産}}{\text{流 動 負 債}} \frac{(b)}{(g)}$	324.9%	323.9%	415.0%	346.6%	352.3%
	前受金保有率	$\frac{\text{現 金 預 金}}{\text{前 受 金}} \frac{(c)}{(h)}$	238.6%	376.0%	436.5%	383.0%	325.9%
	総負債比率	$\frac{\text{総 負 債}}{\text{総 資 金}} \frac{(e)}{(d)}$	17.9%	18.9%	17.3%	16.9%	15.5%
	負債率	$\frac{\text{総負債-前受金}}{\text{総 資 産}} \frac{(e) - (h)}{(d)}$	14.5%	16.3%	14.3%	13.2%	11.7%
	基本金実質組入率	$\frac{\text{自 己 資 金}}{\text{基本金要組入額}} \frac{(i) + (j)}{(i) + (k)}$	95.6%	91.9%	91.5%	88.2%	87.8%
消 費 収 支 計 算 書	人件費比率	$\frac{\text{人 件 費}}{\text{帰 属 収 入}} \frac{(ク)}{(オ)}$	52.2%	56.9%	55.7%	56.4%	52.8%
	教育研究経費比率	$\frac{\text{教育研究経費}}{\text{帰 属 収 入}} \frac{(ケ)}{(オ)}$	29.0%	29.1%	28.0%	27.9%	28.2%
	管理経費比率	$\frac{\text{管 理 経 費}}{\text{帰 属 収 入}} \frac{(コ)}{(オ)}$	8.9%	7.9%	7.5%	7.9%	7.0%
	消費支出比率	$\frac{\text{消 費 支 出}}{\text{帰 属 収 入}} \frac{(セ)}{(オ)}$	98.1%	101.5%	99.9%	93.3%	89.2%
	経常経費依存率	$\frac{\text{消 費 支 出}}{\text{学生生徒等納付金}} \frac{(セ)}{(ア)}$	135.3%	128.8%	133.1%	126.5%	129.2%
	学生生徒等納付金比率	$\frac{\text{学生生徒等納付金}}{\text{帰 属 収 入}} \frac{(ア)}{(オ)}$	72.5%	78.8%	75.0%	73.8%	69.1%
	寄付金比率	$\frac{\text{寄 付 金}}{\text{帰 属 収 入}} \frac{(イ)}{(オ)}$	1.2%	1.5%	1.5%	1.1%	1.2%
	補助金比率	$\frac{\text{補 助 金}}{\text{帰 属 収 入}} \frac{(ウ)}{(オ)}$	20.0%	11.9%	15.7%	14.6%	15.3%
	基本金組入率	$\frac{\text{基本金組入額}}{\text{帰 属 収 入}} \frac{(カ)}{(オ)}$	18.6%	8.5%	14.3%	29.9%	20.0%
帰属収支差額比率	$\frac{\text{帰属収入-消費支出}}{\text{帰 属 収 入}} \frac{(オ) - (セ)}{(オ)}$	1.9%	-1.5%	0.1%	6.7%	10.8%	

(注) 小数点以下第2位を四捨五入して小数点第1位までを記載。

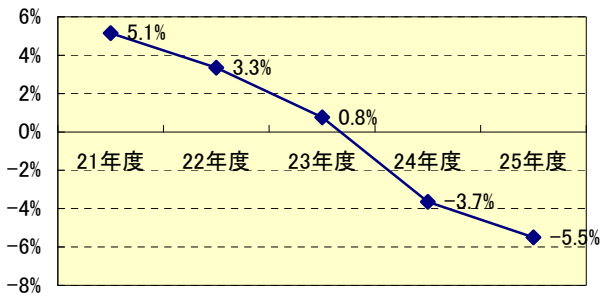


## 財務比率(消費収支計算書関係)

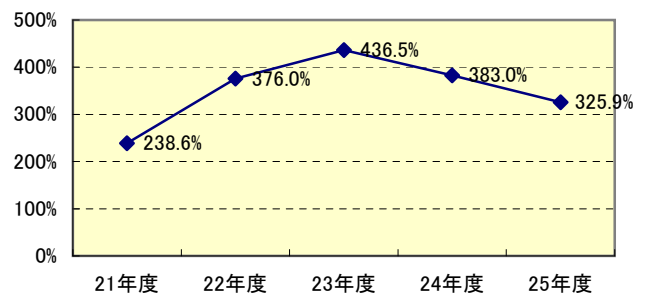


## 財務比率(貸借対照表関係)

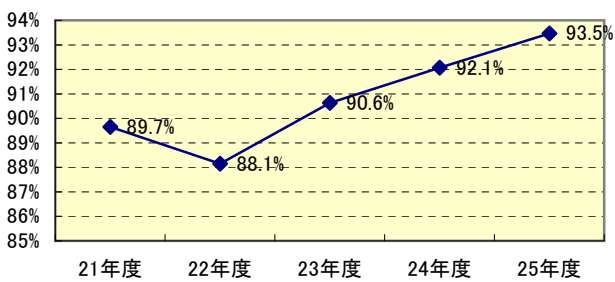
消費収支差額構成比率



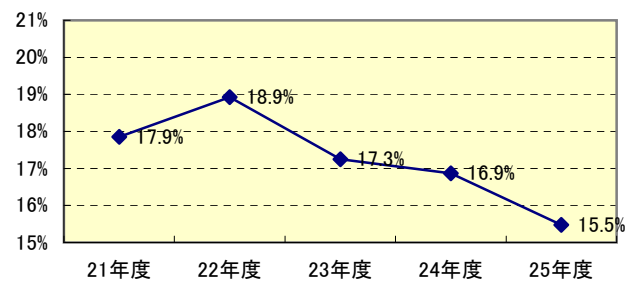
前受金保有率



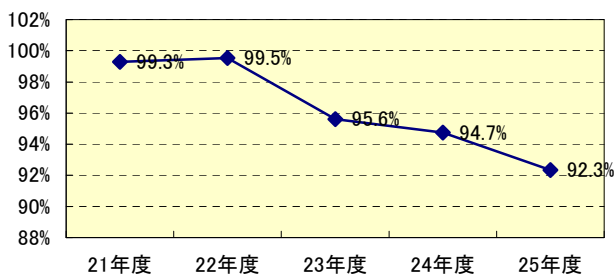
基本金比率



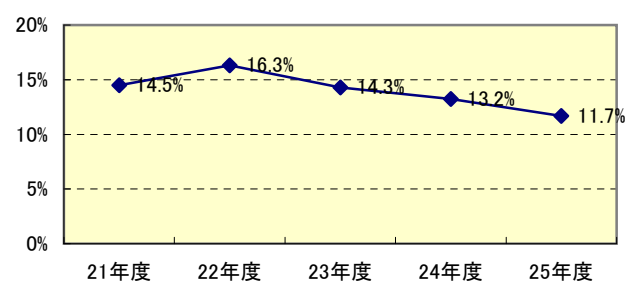
総負債比率



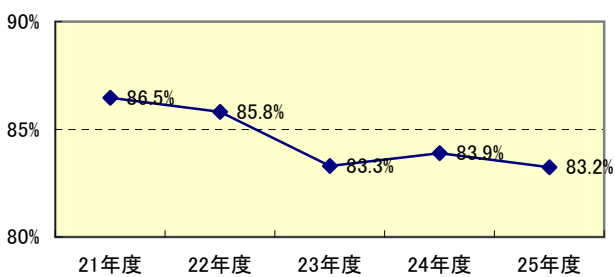
固定比率



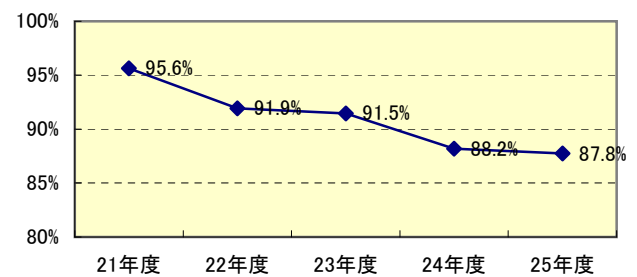
負債率



固定長期適合率



基本金実質組入率



流動比率

